



Torvegade 74, 6700 Esbjerg

Carsten Schultz Petersen  
Toftlundvej 31  
6760 Ribe

Dato	23. oktober 2020
Sagsbehandler	Annie Lillie
Sagsid	20/23109

## **Afgørelse om ikke godkendelsespligt, Toftlundvej 31, 6760 Ribe**

### **Ændret placering af stald**

Esbjerg Kommune har den 31. august 2020 meddelt tilladelse efter husdyrbruglovens §16b til bl.a. etablering af ny stald. Nu søges der om at flytte den nye stald 8 m mod syd, så gavlen flugter med de eksisterende stalde.

### **Afgørelse**

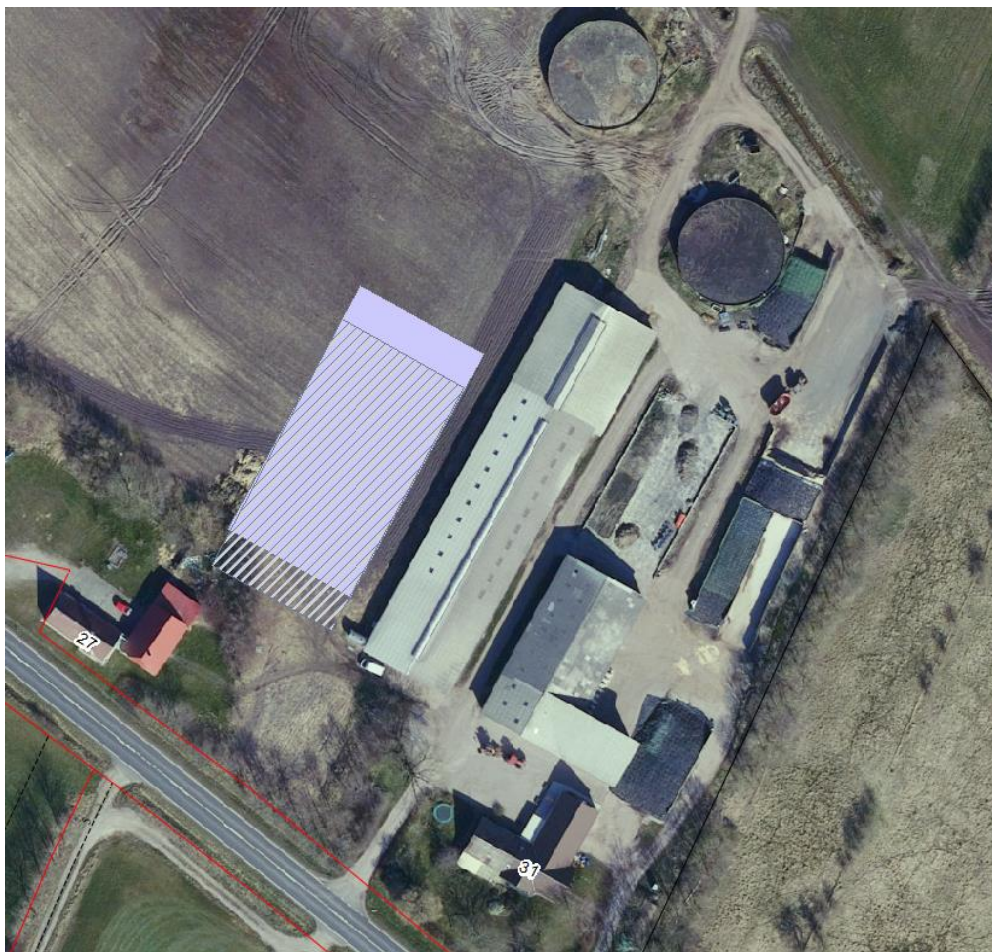
Afgørelsen er truffet på baggrund af §16b i bekendtgørelse nr. 520 af 1. maj 2019 af lov om husdyrbrug og anvendelse af gødning m.v. (husdyrbrugloven).

### **Baggrund**

Husdyrbruget fik tilladelse til etablering af en ny stald på ca. 1.891 m<sup>2</sup> ca. 8 m vest for de eksisterende stalde. Stalden er trukket ca. 8 m tilbage i forhold til sydgavlene på de eksisterende stalde.

Nu søges der om tilladelse til at flytte den nye stald ca. 8 m mod syd, så sydgavlen på denne stald fugter med sydgavlene på de eksisterende stalde. Størrelsen på stalden og indretningen er uændret.





Kort 1: Godkendt stalbygning markeret med lilla. Ændret placering markeret med gråskravering.

### Vurdering

Jf. §16b stk. 2 i husdyrbrugloven må husdyrbrug, der er tilladt efter stk. 1, ikke uden kommunalbestyrelsens forudgående tilladelse udvides eller ændres på en måde, som kan indebære forøget forurening eller andre virkninger på miljøet.

Esbjerg Kommune har lavet en scenarieberegning (skema 222508) i ansøgningssystemet husdyrgodkendelse.dk, for at vurdere, om den ændrede placering giver anledning til forøget forurening eller andre påvirkninger på miljøet og de omboende.

#### Lugt

Scenarieberegningen viser, at den vægtede gennemsnitsafstand reduceres med 1,9 m fra 238,5 m til 236,6 m til naboen på Toftlundvej 34 og 2,5 m fra 153,3 m til 150,8 m til naboen på Toftlundvej 40. Da husdyrbruget kun giver anledning til en beregnet geneafstand på 99,8 m, og naboerne ligger betydeligt længere væk, vurderes den ændrede placering ikke at medføre forøgede gener for de omboende.

#### Ammoniåpåvirkning af naturområder

Scenarieberegningen viser, at der ikke er nogen øget ammoniakpåvirkning af de omkringliggende naturområder. Den ændrede placering af

stalden, vurderes derfor ikke at give anledning til forøget forurening eller andre påvirkninger på miljøet.

### Landskab

Det er i den gældende tilladelse fra 31. august 2020 vurderet, at da ny-byggeriet er sammenhængende med ejendommens øvrige bygninger og stalden mht. orientering, byggestil, materialer og farvevalg opføres som øvrige stalde på ejendommen, så vurderes det ansøgte at være tilpasset landskabet mest muligt.

At stalden flyttes ca. 8 m længere mod syd medfører, at den flyttes tættere på ejendommens øvrige bygninger (bolig nr. 2 med udhusbygninger). Byggeriet vil derfor fortsat opfattes som sammenhængende. Der er et eksisterende læhegn ud mod Toftlundvej, som skærmer for indblik. I den gældende tilladelse er der desuden stillet vilkår om, at eksisterende læhegn langs med Toftlundvej skal bevares og vedligeholdes. Den ændrede placering vurderes ikke at medføre væsentlig påvirkning af landskabet.

På baggrund af ovenstående vurderer Esbjerg Kommune, at den ansøgte ændrede placering af den nye stald 8 m længere mod syd ikke kræver godkendelse eller tilladelse efter husdyrbrugloven.

### **Høring**

Den ændrede placering af den nye stald giver ikke anledning til øget lugtpåvirkning af naboer eller påvirkning af landskab, da der ikke er indsigt for forbigående til den nye stald.

Den ændrede placering af stalden vurderes ligeledes ikke at øge påvirkningen af naturområder.

På grundlag af ovenstående er nabohøring undladt.

### **Offentliggørelse**

Afgørelsen annonceres den 23. oktober 2020 på Miljø- og Fødevareministeriets Digital MiljøAdministration ([www.dma.mst.dk](http://www.dma.mst.dk)) og Esbjerg Kommunes hjemmeside (Esbjerg Kommunens hjemmeside [www.esbjergkommune.dk/om-kommunen/annoncer/landbrug.aspx](http://www.esbjergkommune.dk/om-kommunen/annoncer/landbrug.aspx)).

### **Klagevejledning**

Afgørelsen kan påklages til Miljø- og Fødevareklagenævnet. Klagefristen udløber den 20. november 2020 kl. 23:59.

Klageberettigede er ansøger, Miljøministeren, Styrelsen for Patientsikkerhed, enhver der har en individuel, væsentlig interesse i sagens udfald, samt foreninger og organisationer i det omfang de har klageret.

En klage skal indsendes via Klageportalen. Klageportalen kan findes via forsiden på [www.naevneneshus.dk](http://www.naevneneshus.dk). Klageportalen ligger også på [www.borger.dk](http://www.borger.dk) og [www.virk.dk](http://www.virk.dk). Man logger sig på med NEM-ID.

Klagen sendes automatisk via Klageportalen til Esbjerg Kommune. En klage er indgivet, når den er tilgængelig for Esbjerg Kommune i Klageportalen.

Miljø- og Fødevareklagenævnet afviser din klage, hvis du sender den uden om klageportalen, medmindre du er blevet fritaget for brug af klageportalen. Hvis du ønsker at blive fritaget for at bruge klageportalen, skal du sende en begrundet anmodning via mail til Miljø- og Fødevareklagenævnet. Nævnet afgør herefter, om du kan fritages for at bruge klageportalen.

Når man klager opkræves der et gebyr. Gebyret er 900 kr. for borgere og 1.800 kr. for virksomheder og organisationer. Gebyret betales med betalingskort i Klageportalen og tilbagebetales hvis:

- Klagesagen fører til, at den påklagede afgørelse ændres eller ophæves,
- Klageren får helt eller delvis medhold i klagen, eller
- Klagen afvises som følge af overskredet klagefrist, manglende klageberettigelse eller fordi klagen ikke er omfattet af Miljø- og Fødevareklagenævnets kompetence.

Afgørelsen kan desuden indbringes til prøvelse hos domstolene inden 6 måneder efter, at afgørelsen er meddelt.